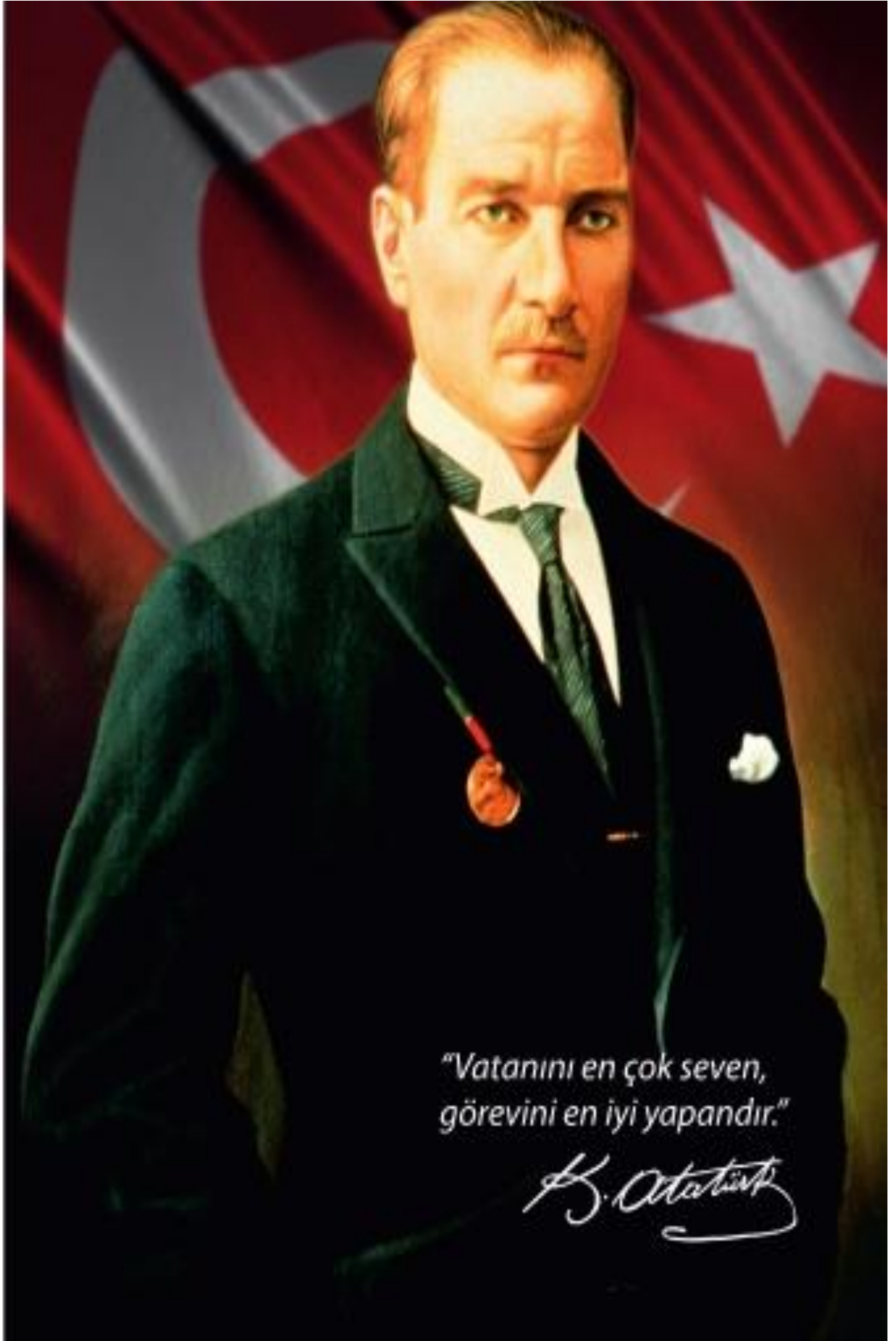


**SABRİ HAKKI ULUKARTAL**  
**ANAOKULU**

**2024-2028**  
**STRATEJİK PLANI**



*"Vatanını en çok seven,  
görevini en iyi yapandır."*

*M. Atatürk*

## OKUL BİLGİLERİ

İli: İzmir		İlçesi: Bornova	
Adres	1517 Sokak No:20 Doğanlar Mahallesi Bornova/İzmir	Coğrafi Konum	<a href="http://urlkisaltma.com/tBM8F">http://urlkisaltma.com/tBM8F</a>
Telefon Numarası	+ 90 232 478 50 67	Faks Numarası	-
e- Posta Adresi	759212@meb.k12.tr	Web sayfası adresi	<a href="Http://shulukartalanaokulu.meb.k12.tr">Http://shulukartalanaokulu.meb.k12.tr</a>
Kurum Kodu	759212	Öğretim Şekli	İkili Eğitim

# SUNUŞ



Bir ülkenin kalkınmasında en önemli etken, çağdaş bir eğitim yapısına sahip olmaktır. Çağdaş bir eğitim yapısına sahip olmanın en önemli önceliği de iyi bir stratejik yönetim anlayışına sahip olmanızdır.

Stratejik plan hazırlama aşamasında öncelikle kurumumuzun; güçlü ve zayıf yönlerinin, fırsatlarının ve tehditlerinin vurgulandığı mevcut durum analizi yapılmış daha sonra dünyada, ülkemizde ve ilimizde yaşanan ve gelecek zaman sürecinde yaşanabilecek olan gelişimler veri kabul edilerek stratejiler, hedefler, faaliyetler ve projeler çalışması yapılmıştır. Bu doğrultuda da performans kriterleri belirlenmiştir. Ülkemizde okul bazında stratejik planlama çok yeni bir uygulamadır. Bu planın hazırlanması sürecinde elde edilen bilgi birikimi ve deneyimler gelecekteki planlamalar açısından yol gösterici olacak ve ayrıca uygulama kabiliyetinin gelişmesinde de önemli katkı sağlayacaktır. Stratejik planda öngörülenlerin etkin, verimli ve kısa zamanda gerçekleştirilebilmesi için azami ihtimam gösterilecektir.

Okulumuzun 2024-2028 yıllarını kapsayan bu stratejik planın hazırlanmasında emeği geçen, başta stratejik plan hazırlama komisyonu olmak üzere tüm çalışanlarımıza teşekkür ediyor; hazırlanan bu planın Sabri Hakkı Ulukartal Anaokulumuzun daha iyi ve her zaman ileriye giden örnek bir okul olmasına katkı sağlamasını diliyorum.

**Akın SERTBAŞ**

**Sabri Hakkı Ulukartal Anaokulu Müdürü**

# İÇİNDEKİLER

<b>1. BÖLÜM: Hazırlık Süreci</b>	<b>7</b>
<b>2. BÖLÜM: Mevcut Durum Analizi</b>	<b>10</b>
Kurumsal Tarihçe	11
Uygulanmakta Olan Stratejik Planın Değerlendirilmesi	11
Yasal Yükümlülükler	11
Üst Politika Belgelerinin Analizi	13
Faaliyet Alanları İle Ürün Ve Hizmetler	14
Paydaş Analizi	15
Kurum İçi Analiz	16
GZFT Analizi	25
<b>3. BÖLÜM: Geleceğe Bakış</b>	<b>27</b>
Amaç Ve Hedeflere İlişkin Mimari	29
Amaç, Hedef, Gösterge Ve Stratejiler	31
<b>4. BÖLÜM: Maliyetlendirme</b>	<b>43</b>
<b>5. BÖLÜM: İzleme Değerlendirme</b>	<b>45</b>

## TABLolar VE ŐEKİLLER

---

**Tablo 1** : Stratejik Plan Ekibi ve Geliřtirme Kurulu (Sayfa 9)

---

**Tablo 2** : Faaliyet Alanları ile Ürün ve Hizmetler (Sayfa 14)

---

**Tablo 3** : Personel Sayıları Sayfa (Sayfa 20)

---

**Tablo 4** : Sirkülasyon Durumu (Sayfa 20)

---

**Tablo 5** : Teknolojik Alt Yapı (Sayfa 21)

---

**Tablo 6** : Fiziki Mekân Durumu (Sayfa 22)

---

**Tablo 7** : Mali Kaynaklar (Sayfa 22)

---

**Tablo 8** : PESTLE Analiz Tablosu (Sayfa 24)

---

**Tablo 9** : GZFT Analizi (Sayfa 25)

---

**Tablo 10** : GZFT Stratejileri (Sayfa 26)

---

**Tablo 11** : İzleme Deęerlendirme Takvimi (Sayfa 47)

---

**Őekil 1** : Planlama Sürecinin Organizasyonu(Sayfa 8)

**Őekil 2** : TeŐkilat Yapısı (Sayfa 19)

**Őekil 3** : Temalarımız (Sayfa 29)

# 1. BÖLÜM

● Stratejik Plan Hazırlık Süreci

# STRATEJİK PLAN HAZIRLIK SÜRECİ

Stratejik planlama hazırlık çalışmaları üç temel aşamadan oluşur.

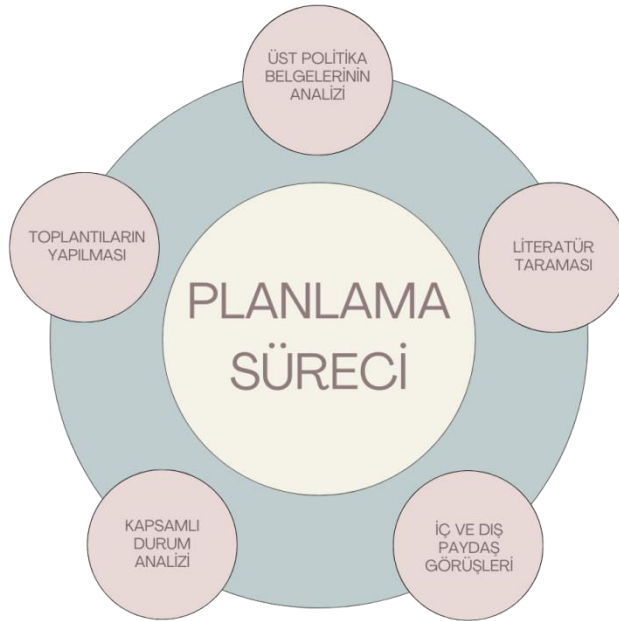
Bunlar;

- ❖ Planın sahiplenilmesi
- ❖ Planlama sürecinin organizasyonu
- ❖ Hazırlık programının oluşturulmasıdır.

## Sabri Hakkı Ulukartal Anaokulu Müdürlüğü 2024-2028 Stratejik Planlama Süreci;

2024-2028 dönemi stratejik plan hazırlanma süreci Strateji Geliştirme Kurulu ve Stratejik Plan Ekibi'nin oluşturulması ile başlamıştır. Ekip tarafından oluşturulan çalışma takvimi kapsamında ilk aşamada durum analizi çalışmaları yapılmış ve durum analizi aşamasında, paydaşlarımızın plan sürecine aktif katılımını sağlamak üzere paydaş anketi, toplantı ve görüşmeler yapılmıştır. Durum analizinin ardından geleceğe yönelim bölümüne geçilerek okulumuzun/kurumumuzun amaç, hedef, gösterge ve stratejileri belirlenmiştir.

### Planlama Sürecinin Organizasyonu;



ŞEKİL:1



**Tablo 1 : Stratejik Plan Ekibi ve Geliştirme Kurulu**

Strateji Geliştirme Kurulu Bilgileri		Stratejik Plan Ekibi Bilgileri	
Adı Soyadı	Unvanı	Adı Soyadı	Unvanı
Akın SERTBAŞ	Okul Müdürü	Şadiye Şermin ÇETİN	Müdür Yardımcısı
Fadime GENÇ	OAB Başkanı	Tuğba ÇANDIR KABAYEL	Öğretmen
Alev NAMAĞ	Öğretmen	Yeliz POLAT	Öğretmen



# 2. BÖLÜM

Mevcut Durumun Analizi

# KURUMSAL TARİHÇE

15/09/2014 tarihinde İzmir ilinin Bornova ilçesinin Doğanlar semtinde TOGEMDER (Toplumsal Gelişimi Destekleme Derneği ) tarafından hayırsever Oya-Önder ULUKARTAL'ın vefat eden oğulları Sabri Hakkı ULUKARTAL adına yaptırılmış olup okul öncesi eğitimi vermek amacıyla kurulmuştur.

2014-2015 yılında 6 şube , 6 öğretmen ve 95 öğrenci ile eğitim-öğretime başlamış olup 2024-2028 yılı itibari ile, 16 şube , 17 öğretmen , 335 öğrenci ile eğitim – öğretim hayatına devam etmektedir.

## UYGULANMAKTA OLAN STRATEJİK PLANIN DEĞERLENDİRİLMESİ

Sabri Hakkı Ulukartal Anaokulu Müdürlüğü 2019-2023 Stratejik Planı; Bakanlığımız Strateji Geliştirme Başkanlığınca yayınlanan 2018/16 Sayılı genelge çerçevesinde Stratejik Plan Hazırlık Süreci, Durum Analizi, Geleceğe Yönelim olmak üzere üç ana başlıkta 3 amaç ve 4 hedeften oluşturulmuştur. Her yıl temmuz ayında izleme aralık ayında da izleme ve değerlendirme çalışmaları yapılmıştır. Elde edilen veriler doğrultusunda Stratejik Planımızın 2023 yılsonu gerçekleşme düzeyi %85' dir. Ulaşılamayan hedefler incelendiğinde, söz konusu hedeflerin pandemi ve yaşanan deprem sonrası ortaya çıkan yeni ihtiyaçlar sonucu önceliklerin değişmiş olmasının ve eğitim öğretim kaynaklarına ulaşma oranlarının güçleşmesinin olumsuz etkisinin olduğu tespit edilmiştir. Eğitim ve öğretime erişim faaliyetlerinin, eğitim ve öğretimde kalitenin artırılmasına yönelik çalışmaların ve kurumsal kapasitenin artırılmasına ilişkin faaliyetlerin geliştirilerek sürdürülmesi önerilmektedir.

## YASAL YÜKÜMLÜLÜKLER

Okulumuz, 26/07/2014 tarih ve 29072 sayılı Resmi Gazetede yayımlanan Millî Eğitim Bakanlığı Okul Öncesi Eğitim Ve İlköğretim Kurumları Yönetmeliği doğrultusunda iş ve işlemlerine devam etmektedir.

Sabri Hakkı Ulukartal Anaokulu Müdürlüğü'nün başlıca görev ve sorumlulukları şunlardır;

- Bakanlığın eğitim politikaları ve stratejik planlarını, mevzuat ve programlar doğrultusunda yönetmek, yönlendirmek, denetlemek ve koordine ederek etkin ve verimli bir şekilde yerine getirmek.
- Okul öncesi çağındaki öğrencileri bedenî, zihnî, ahlaki, manevî, sosyal ve kültürel

nitelikler yönünden geliştiren ve insan haklarına dayalı toplum yapısının ve küresel düzeyde rekabet gücüne sahip ekonomik sistemin gerektirdiği bilgi ve becerilerle donatarak geleceğe hazırlamak; eğitim ve öğretim programlarını uygulamak, öğretmen ve öğrencilerin eğitim ve öğretim hizmetlerini bu çerçevede yürütmek.

- Eğitime erişimi kolaylaştıran, her vatandaşın eğitim fırsat ve imkânlarından eşit derecede yararlanabilmesini teminat altına alan politika ve stratejileri uygulamak.
- Tüm bireyleri beden, zihin, ahlak, ruh ve duygu bakımlarından dengeli ve sağlıklı şekilde gelişmiş bir kişiliğe ve karaktere, hür ve bilimsel düşünme gücüne, geniş bir dünya görüşüne sahip, insan haklarına saygılı, kişilik ve teşebbüse değer veren, topluma karşı sorumluluk duyan, yapıcı, yaratıcı ve verimli kişiler olarak yetiştirmek.
- Tüm bireylerin ilgi, istidat ve kabiliyetlerini geliştirerek gerekli bilgi, beceri, davranışlar ve birlikte iş görme alışkanlığı kazandırmak suretiyle hayata hazırlanmalarını ve onların, kendilerini mutlu kılacak ve toplumun mutluluğuna katkıda bulunacak bir birey olmalarını sağlamak.
- Kız öğrencilerin, engellilerin ve toplumun özel ilgi bekleyen diğer kesimlerinin eğitime katılımını yaygınlaştıracak politika ve stratejiler uygulamak.
- Özel yetenek sahibi kişilerin bu niteliklerini koruyucu ve geliştirici özel eğitim ve öğretim programlarını uygulamak.
- Vatandaş odaklı yönetimin oluşturulması, idarenin geliştirilmesi, yönetim kalitesinin artırılması, hizmet standartlarının belirlenmesi, iş ve karar süreçlerinin oluşturulması, bürokrasi ve kırtasiyeciliğin azaltılmasını sağlayarak kamu kaynaklarını etkin kullanmak.
- Eğitim öğretim hizmetlerini sunarken; kalkınma planları ve programlarda yer alan politika ve hedefler doğrultusunda kamu kaynaklarının etkili, ekonomik, verimli bir şekilde kullanılmasını, hesap verebilirliği ve malî saydamlığı sağlamak.

## Temel Eğitim Hizmetleri Kapsamında:

- Okul öncesi eğitimi yaygınlaştıracak ve geliştirecek çalışmalar yapmak.
- Öğrencilerinin eğitime erişimini sağlamak.

## Özel Eğitim ve Rehberlik Hizmetleri Kapsamında:

- Bakanlık tarafından oluşturulan özel eğitim ve rehberlik politikalarını uygulamak,
- Resmi eğitim kurumlarınca yürütülen özel eğitimin yaygınlaşmasını sağlayıcı çalışmalar yapmak,
- Özel eğitim programlarının uygulamak
- Şiddet, akran zorbalığı, ekran bağımlılığı ve benzeri konularda toplum temelli destek sağlamak,
- Engelli öğrencilerin eğitim hizmetleri ile ilgili çalışmalar yapmak,
- Rehberlik ve kaynaştırma uygulamalarının yürütülmesini sağlamak,
- Özel yetenekli bireylerin tespit edilmesini ve özel eğitime erişimlerini sağlamak,
- Özel yetenekli bireylerin eğitici eğitimlerini planlamak ve uygulamak,

## ÜST POLİTİKA BELGELERİNİN ANALİZİ

İncelenen ve yasal dayanakta yer bulan üst politika belgeleri şunlardır;

- ❖ 12. Kalkınma Planı
- ❖ Millî Eğitim Bakanlığı 2024-2028 Stratejik Planı
- ❖ Millî Eğitim Şura Kararları
- ❖ İzmir Millî Eğitim Müdürlüğü 2019-2023 Stratejik Planı
- ❖ İzmir Büyükşehir Belediyesi Stratejik Planı
- ❖ İzmir Bölge Kalkınma Planı

## FAALİYET ALANLARI İLE ÜRÜN VE HİZMETLER

Sabri Hakkı Ulukartal Anaokulu Müdürlüğü 2024–2028 Stratejik Plan hazırlık çalışmaları kapsamında kamu hizmet envanteri incelenerek Müdürlüğümüzün hizmet alanları şu şekilde gruplandırılmıştır:

**Tablo 2 : Faaliyet Alanları ile Ürün ve Hizmetler**

<b>Eğitim ve Öğretim</b>	<b>Eğitim ve öğretime erişim imkânlarının sağlanması</b>
	Öğretim programlarının uygulanması
	Eğitsel tanılama ve yönlendirme faaliyetlerinin yürütülmesi
	Kişisel, eğitsel rehberlik faaliyetlerinin yürütülmesi
	Psikososyal koruma, önleme ve müdahale hizmetlerinin verilmesi
	Özel politika gerektiren bireylerin eğitim ve öğretime ilişkin iş ve işlemlerin yürütülmesi
<b>Bilimsel, Kültürel, Sanatsal ve Sportif Faaliyetler</b>	Okuma kültürünün geliştirilmesine yönelik çalışmaların yürütülmesi
	Öğrencilere yönelik bilimsel, kültürel, sanatsal ve sportif faaliyetlerin düzenlenmesi
	Öğrencilerin yerel, ulusal ve uluslararası düzeydeki bilimsel, kültürel, sanatsal ve sportif faaliyetlere katılımlarının sağlanması
<b>Araştırma, Geliştirme, Proje ve Protokoller</b>	Proje hazırlanması, uygulanması ve değerlendirilmesi
	Eğitim ve öğretimin geliştirilmesine yönelik faaliyetlerinin yürütülmesi
	Öğretmenlerin hareketlilik programlarından yararlanabilmeleri için gerekli iş ve işlemlerin yürütülmesi
<b>Yönetim ve Denetim</b>	Eğitim ve öğretime yönelik politikaların uygulanması
	İstatistikî verilerin toplanması, analizi
	Stratejik plan ve performans programının hazırlanması, uygulanması izlenip değerlendirilmesi ve faaliyet raporunun hazırlanması
<b>İnsan Kaynakları Yönetimi</b>	Norm kadro iş ve işlemlerini yürütmek,
	Özlük iş ve işlemlerini yürütmek,
	Personelin eğitimlerine ilişkin iş ve işlemleri yapmak,

---

## PAYDAŞ ANALİZİ

Kurumumuzun temel paydaşları öğrenci, veli ve öğretmen olmakla birlikte eğitimin dışsal etkisi nedeniyle okul çevresinde etkileşim içinde olunan geniş bir paydaş kitlesi bulunmaktadır. Paydaşlarımızın görüşleri anket, toplantı, dilek ve istek kutuları, elektronik ortamda iletilen önerilerde dâhil olmak üzere çeşitli yöntemlerle sürekli olarak alınmaktadır.

### İç Paydaşlarımız

- Öğretmenlerimiz
- Öğrencilerimiz
- Okul Aile Birliği
- Velilerimiz
- Okul Yönetimi
- Hizmetliler

### Dış Paydaşlarımız

- İlçe Milli Eğitim Müdürlüğü
- İl Milli Eğitim Müdürlüğü
- Milli Eğitim Bakanlığı
- STK'lar
- Üniversiteler
- İlçe Kaymakamlığı

2024-2028 yıllarını kapsayacak Sabri Hakkı Ulukartal Anaokulu Müdürlüğü'nün Stratejik Planı'nın hazırlanma sürecinde, planlamanın tasarlanması ve değerlendirilmesi hususunda iç ve dış paydaşların görüş ve önerilerine yönelik paydaş memnuniyet anketi uygulanmıştır. İç Paydaşlara uygulanan anket sorularının seçenekleri ve puan karşılıkları; Kesinlikle Katılıyorum, Katılıyorum, Kararsızım, Katılmıyorum, Kesinlikle Katılmıyorum şeklinde değerlendirilmiştir.



## Öğretmen Anketi Sonuçları:

Toplamda 19 öğretmen katılımıyla anket yapılmıştır.

S No	MADDELER	KATILMA DERECEŚİ				
		Kesinlikle Katılıyorrum	Katılıyorrum	Kararsızım	Kesinlikle Katılmıyorrum	Katılmıyorrum
1	Okulun misyonu ve vizyonunu tam olarak anlıyorum	%26,3	%57,9	%10,5	%5,3	%0,0
2	Okulda eğitim ve yönetim kalitesi sürekli olarak geliyor	%47,4	%36,8	%10,5	%0,0	%5,3
3	Okul temiz ve hijyeniktir.	%36,8	%47,4	%10,5	%5,3	%0,0
4	Okul, öğrencilerin ve personelin güvenliğini sağlamak için uygun güvenlik önlemleri alır.	%42,1	%42,1	%10,5	%5,3	%0,0
5	Okul, yeni kabul edilen öğrencilere uygun desteği sağlar	%42,1	%57,9	%0,0	%0,0	%0,0
6	Okulumuz mesleki yeterliliğimizi geliştirmek için eğitim fırsatları sunuyor	%31,6	%47,4	%21,1	%0,0	%0,0
7	Okul yönetimimiz öğretmenleri etkin bir şekilde yönlendirir.	%36,8	%47,4	%15,8	%0,0	%0,0
8	Okulumuz, öğrencilerin öğrenme ilgisini uyandıracak bir öğrenme ortamı oluşturmuştur.	%21,1	%57,9	%21,1	%0,0	%0,0
9	Etkili bir öğretmen olmak için ihtiyaç duyduğum kaynaklara erişimim var	%21,1	%36,8	%31,6	%0,0	%10,5
10	Bana sunulan kaynakları kullanmak için gerekli eğitime sahibim.	%21,1	%68,4	%5,3	%5,3	%0,0
11	Okulumuzun, farklı ihtiyaçları olan öğrencileri desteklemek için etkin bir politikası vardır.	%21,1	%57,9	%21,1	%0,0	%0,0
12	Okulumuz müfredat uygulamasını etkin bir şekilde izler.	%31,6	%57,9	%10,5	%0,0	%0,0

13	Okulumuz, velilere uygun etkinlikler düzenlemektedir.	%36,8	%52,6	%10,5	%0,0	%0,0
14	Diğer öğretmenlerle iş birliği yaparım	%57,9	%36,8	%5,3	%0,0	%0,0
15	Okul personeli arasında dostane bir ilişki sürdürülür	%63,2	%36,8	%0,0	%0,0	%0,0
16	Takım ruhumuz ve moralimiz yüksek.	%63,2	%36,8	%0,0	%0,0	%0,0
17	Okulumuza aidiyet hissediyorum	%63,2	%36,8	%0,0	%0,0	%0,0

## Veli Anketi Sonuçları:

Toplamda 126 veli katılımıyla anket yapılmıştır.

S No	MADDELER	KATILMA DERECEŚİ				
		Kesinlikle Katılıyorum	Katılıyorum	Kararsızım	Kesinlikle Katılmıyorum	Katılmıyorum
1	Okulun misyonu ve vizyonunu tam olarak anlıyorum.	%0,8	%61,9	%14,3	%22,2	%0,8
2	Okulda eğitim ve yönetim kalitesi sürekli olarak geliyor.	%21,4	%58,7	%11,9	%0,8	%7,1
3	Okul temiz ve hijyeniktir.	%32,5	%54,8	%10,3	%0,8	%1,6
4	Okul, öğrencilerin ve personelin güvenliğini sağlamak için uygun güvenlik önlemleri alır.	%37,3	%49,2	%11,1	%0,0	%2,4
5	Okul, yeni kabul edilen öğrencilere uygun desteği sağlar	%23,8	%56,3	%17,5	%0,8	%1,6
6	Okul, çocuğumun okumaya olan ilgisini geliştirmesine yardımcı olabilir.	%41,3	%58,8	%7,1	%0,0	%0,8
7	Okul çocuğumun öğrenme ilgisini güçlendiriyor.	%49,2	%46	%3,2	%0,8	%0,8
8	Okul çocuğumun ahlaki gelişimini teşvik edebilir.	%30,2	%61,1	%6,8	%2,4	%1,6
9	Okulda kullanılan değerlendirme yöntemleri çocuğumun gelişimini tüm yönleriyle anlamama yardımcı oluyor.	%29,4	%55,6	%11,1	%0,0	%4

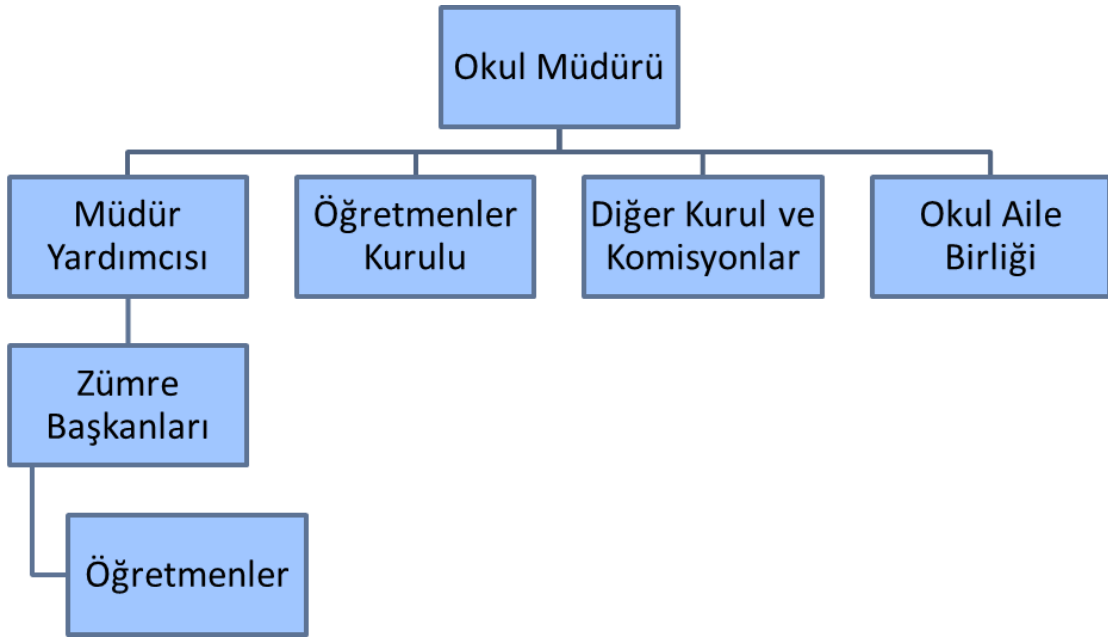
10	Okul, çocuđumun öğrenme performansı ve gelişimi hakkında beni iyi bilgilendiriyor.	%31	%49,2	%13,5	%0,8	%5,6
11	Okul çocuđuma duygusal rahatsızlık ve öğrenme güçlükleri ile karşılaştığında yeterli desteđi ve rehberlik sağlar.	%32,5	%46	%19,8	%0,0	%1,6
12	Öğretmenlerin benimle iletişim kurma yöntemlerinden memnunum.	%52,4	%37,3	%7,9	%2,4	%0,0
13	Herhangi bir problem durumunda müdür endişelerime cevap veriyor.	%30,2	%52,4	%12,7	%0,0	%4,8
14	Okulda, velilerin ihtiyaçlarına uygun eğitim faaliyetleri düzenlenir.	%24,6	%53,2	%15,9	%0,8	%5,6
15	Okul, çocukların gelişimini desteklemek için velilerle iyi bir ilişki kurar.	%33,3	%51,6	%12,7	%0,0	%2,4
16	Okul, aktif veli katılımını teşvik eder.	%31	%57,1	%10,3	%0,0	%1,6
17	Okulun veli etkinliklerine aktif olarak katılırım.	%39,7	%44,4	%7,1	%0,0	%8,7
18	Bir veli olarak okula aidiyet hissediyorum.	%23,8	%54,8	%20,6	%0,0	%0,8
21	Çocuđumun her gün okula gitmesini sağlarım.	%58,7	%37,7	%1,6	%0,0	%0,0
22	Çocuđumun eğitiminde aktif bir ortađım.	%61,9	%37,3	%0,8	%0,0	%0,0

## KURUM İÇİ ANALİZ

### Teşkilat Yapısı

Okulumuzun Teşkilat Yapısı 18.06.2014 Tarihli Ve 29034 Sayılı Resmi Gazetede Yayımlanan Millî Eğitim Bakanlığına Bağlı Eğitim Kurumları Yönetici Ve Öğretmenlerinin Norm Kadrolarına İlişkin Yönetmelik'te Belirtilen Usul Ve Esaslara Göre Oluşmuştur.

### Şekil 2: Teşkilat Yapısı



**Tablo 3: Personel Sayıları**

Görevi	Norm	Kadrolu Mevcut	Görevlendirme Mevcut
Müdür	1	1	0
Müdür Yardımcısı	1	1	0
Memur	0	0	0
Okul Öncesi Öğretmeni	16	16	0
Rehber Öğretmen	1	1	0
Hizmetli	0	1	2
Aşçı	0	0	2

**Tablo 4: Sirkülasyon Durumu**

Görevi	Mevcut	2022 Yılında Ayrılan	2023 Yılında Ayrılan	Sirkülasyon Yüzdesi
Müdür	1	1	1	100%
Müdür Yardımcısı	1	0	0	0%
Memur	0	1	1	100%
Okul Öncesi Öğretmeni	16	0	0	0%
Rehber Öğretmen	1	0	0	0%

**Tablo 5: Teknolojik Alt Yapı**

Tipi	Bilgi Adı	Sayı
<b>Çevre Birimleri</b>	Data Show	0
	Diğer	0
	Fotokopi Makinesi	2
	Hoparlör	0
	Lazer Yazıcı	2
	Line Printer	0
	Mikrofon	0
	Mürekkep Püskürtmeli Yazıcı	1
	Nokta Vuruşlu Yazıcı	0
	Optik okuyucu	0
	Projeksiyon	8
	Tarayıcı	0
	Telefon Hattı Sayısı	1
	Tepegöz	0
	UPS	0
	Video Kamera	0
Web Cam	0	
<b>İnternet Bağlantı Şekli</b>	ADSL	0
	ATM	0
	Başvurusu var	0
	Dial-Up (Telefon)	0
	Fiber	1
	Frame Relay	0
	ISDN	0
	Kablo TV Üzerinden İnternet	0
	Leased Line	0
	Metro Ethernet	0
	Mobil internet(Turkcell,Vodafone,Turktelekom)	0
	Turpak X.25	0
	Uydu	0
	Wimax İnternet	0
<b>Lisanslı Yazılımlar</b>	Bordro Muhasebe Yazılımları	0
	Eğitim Yazılımları	0
	Ofis Yazılımları	0
	Okul Yönetim Yazılımları	0

**Tablo 6: Fiziki Mekan Durumu**

Fiziki Mekân	Var	Yok	Adedi	İhtiyaç	Açıklama
Öğretme Odası		x	0	0	
Ekipman Odası		x	0	1	
Kütüphane	x		1	1	Büyütülmesi Gerekir
Rehberlik Servisi	x		1	0	
Çok Amaçlı Salon		x	0	1	
Dış Mekan Oyun Alanı	X		2	2	
İdari Oda	x		2	0	

## Mali Kaynaklar

Eğitim ve öğretimin başlıca finans kaynaklarını merkezi yönetim bütçesinden ayrılan pay, ulusal ve uluslararası kurum kuruluşlardan sağlanan hibe, gerçek ve tüzel kişilerin bağışları ve okul-aile birliği gelirleri oluşturmaktadır. Aşağıdaki Tabloda Müdürlüğümüzün gelirlerinin kaynaklara göre dağılımı verilmiştir.

**Tablo 7: Mali Kaynaklar**

Kaynaklar	2019	2020	2021	2022	2023
Genel Bütçe	-	-	-	0	33.550,00
Okul Aile Birliği	23.402,75	0	30.752,40	77.474,83	112.481,20
DışKaynak/Projeler	0	0	0	0	0
Diğer	0	0	0	0	0
<b>TOPLAM</b>	<b>23.402,75</b>	<b>0</b>	<b>30.752,40</b>	<b>77.474,83</b>	<b>146.031,20</b>

## **Çevre Analizi (PESTLE)**

PESTLE analiziyle İzmir Sabri Hakkı Ulukartal Anaokulu üzerinde etkili olan veya olabilecek politik, ekonomik, sosyo-kültürel, teknolojik, yasal ve çevresel dış etkenlerin tespit edilmesi amaçlanmıştır. Okulu etkileyen ya da etkileyebilecek değişiklik ve eğilimlerin sınıflandırılması bu analizin ilk aşamasını oluşturmaktadır. Aşağıdaki matriste PESTLE unsurları içerisinde gerçekleşmesi muhtemel olan hususlar ile bunların oluşturacağı potansiyel fırsatlar ve tehditler ortaya konulmaktadır.



**Tablo 8: PESTLE Analiz Tablosu**

<b>POLİTİK-YASAL ETKENLER</b>	<b>EKONOMİK ETKENLER</b>
<ul style="list-style-type: none"><li>• Kalkınma Planı ve Orta Vadeli Program,</li><li>• Bakanlık, il ve ilçe stratejik planlarının incelenmesi,</li><li>• Yasal yükümlülüklerin belirlenmesi,</li><li>• Oluşturulması gereken kurul ve komisyonlar,</li><li>• Okul/kurum çevresindeki politik durum.</li></ul>	<ul style="list-style-type: none"><li>• Okul/kurumun bulunduğu çevrenin genel gelir durumu,</li><li>• İş kapasitesi,</li><li>• Okul/kurumun gelirini arttırıcı unsurlar,</li><li>• Okul/kurumun giderlerini arttıran unsurlar,</li><li>• Tasarruf sağlama imkânları,</li><li>• İşsizlik durumu,</li><li>• Mal-ürün ve hizmet satın alma imkânları,</li><li>• Kullanılabilir bütçe</li></ul>
<b>SOSYOKÜLTÜREL ETKENLER</b>	<b>TEKNOLOJİK ETKENLER</b>
<ul style="list-style-type: none"><li>• Ailelerin ve öğrencilerin bilinçlenmeleri</li><li>• Aile yapısındaki değişimler(geniş aileden çekirdek aileye geçiş,erken yaşta evlenme vs.)</li><li>• Nüfusartışı</li><li>• Göç</li><li>• Nüfusun yaş gruplarına göre dağılımı</li><li>• Hayat beklentilerindeki değişimler (Hızlı para kazanma hırısı,lüks yaşama düşkünlük)</li><li>• Beslenme alışkanlıkları,</li><li>• Değerler</li></ul>	<ul style="list-style-type: none"><li>• Okul/kurumun teknoloji kullanım durumu</li><li>• e-Devlet uygulamaları,</li><li>• Dijital Platformlar üzerinden uzaktan eğitim imkânları,</li><li>• Okul/kurumun sahip olmadığı teknolojik araçlar</li><li>• Personelin ve öğrencilerin teknoloji kullanım kapasiteleri,</li><li>• Personelin ve öğrencilerin sahip olduğu teknolojik araçlar,</li><li>• Teknoloji alanındaki gelişmeler Teknolojinin eğitimde kullanımı</li></ul>
<b>ÇEVRESEL ETKENLER</b>	
<ul style="list-style-type: none"><li>• Hava ve su kirlenmesi,</li><li>• Toprak yapısı,</li><li>• Bitki örtüsü,</li><li>• Doğal kaynakların korunması için yapılan çalışmalar,</li><li>• Çevrede yoğunluk gösteren hastalıklar,</li><li>• Doğal afetler(deprem kuşağında bulunma,Covid19)</li></ul>	

## GZFT ANALİZİ

Sabri Hakkı Ulukartal Anaokulu Öğretmenleri ve Velilerimizin de katılımıyla yapılan GZFT analizinde müdürlüğümüzün güçlü ve zayıf yönleri ile müdürlüğümüz için fırsat ve tehdit olarak değerlendirilebilecek unsurlar tespit edilmiştir.

**Tablo 9 : GZFT Analizi**

<b>GÜÇLÜ YÖNLERİMİZ</b>	<b>FIRSATLARIMIZ</b>
<ul style="list-style-type: none"><li>• Kurum içi iyi bir iletişime sahip Olunması</li><li>• Genç ve dinamik bir kadroya sahip olmamız</li><li>• Karar verme süreçlerinin hızlı ilerlemesi</li><li>• Sosyal kültürel aktivitelere katılımın sayısının yüksek olması</li><li>• Veliler ile güçlü iletişim kurulması</li><li>• Rehberlik Servisi Bulunması</li></ul>	<ul style="list-style-type: none"><li>• Üst yönetimin güven ve desteği</li><li>• Büyükşehirde bulunmak</li><li>• İlçemizde üniversite bulunması</li><li>• Hayırseverlerimizin ve STK'ların okulumuza desteği</li><li>• TYP benzeri programlardan personel çalıştırılması</li></ul>
<b>ZAYIF YÖNLERİMİZ</b>	<b>TEHDİTLERİMİZ</b>
<ul style="list-style-type: none"><li>• Fiziki alan yetersizliği</li><li>• Kadrolu hizmetli bulunmaması</li><li>• Mali yetersizlik yaşanması</li><li>• Çocuklardaki şiddet eğilimi</li><li>• İkili Eğitim Yapılması</li></ul>	<ul style="list-style-type: none"><li>• Sosyoekonomik olarak dezavantajlı bir bölgede bulunmamız</li><li>• Göçle gelen öğrencileri fazlalığı</li><li>• Kozmopolit bir mahallede bulunmamız</li><li>• Ailelerin günübirlik işlerle geçimlerini sürdürmesi</li><li>• Çocukların sokak kültürüne alışık ve yatkın olması</li></ul>

**Tablo 10: GZFT Stratejileri**

	<b>FIRSAT</b>	<b>TEHDİT</b>
<b>GÜÇLÜ YÖN</b>	<ul style="list-style-type: none"><li>• Üniversitelerin eğitimlerine katılarak genç öğretmenlerin mesleki gelişiminin artırılması</li><li>• STK lar tarafından veli eğitimleri düzenlenerek velilerimizle olan iletişimin güçlendirilmesi.</li></ul>	<ul style="list-style-type: none"><li>• Veli desteği alınarak çocukların sokak kültüründen kurtarılması</li><li>• Göçle gelen öğrenciler için rehberlik servisinde çalışma yapılması.</li><li>• Günlük işlerde çalışan velilerle iletişime geçilerek halk eğitim kurslarına yönlendirilmesi</li></ul>
<b>ZAYIF YÖN</b>	<ul style="list-style-type: none"><li>• Okulumuza kadrolu hizmetli görevlendirilmesi için üst yönetimden talepte bulunulması</li><li>• Mali yetersizliğin hayırsever desteğiyle aşılmaya çalışılması</li><li>• Büyükşehir imkanlarından faydalanarak sosyal ve kültürel faaliyetlere katılım artırılabilecektir.</li></ul>	<ul style="list-style-type: none"><li>• Çocuklardaki şiddet eğilimini azaltarak sokak kültüründen okul kültürüne uyumun hızlandırılması</li></ul>

# 3. BÖLÜM

Geleceğe Bakış

## **MİSYON, VİZYON VE TEMEL DEĞERLER**

Okul Müdürlüğümüzün Misyon, vizyon, temel ilke ve değerlerinin oluşturulması kapsamında öğretmenlerimiz, öğrencilerimiz, velilerimiz, çalışanlarımız ve diğer paydaşlarımızdan alınan görüşler, sonucunda stratejik plan hazırlama ekibi tarafından oluşturulan Misyon, Vizyon, Temel Değerler; Okulumuz üst kurulana sunulmuş ve üst kurul tarafından onaylanmıştır.

### **MİSYONUMUZ**

Okul Öncesi Eğitim Programını çevre faktörlerini de dikkate alarak, etkili ve verimli bir şekilde uygulamak, öğrencilerin kabiliyetlerine ve ihtiyaçlarına uygun bir eğitim hizmeti sunmak, onların sosyal, duygusal, bilişsel, psikomotor ve öz bakım alanlarında gelişimlerine ortam hazırlamak, değişim ve yeniliklere göre eğitimin kalitesini artırmak temel görevimizdir.

### **VİZYONUMUZ**

Türkiye’yi çağdaş uygarlık düzeyinin üzerine çıkaracak eğitim etkinliğinin bir parçası olarak İzmir ilinde, okul öncesi eğitim alanında örnek okul olmak temel görevimizdir

### **TEMEL DEĞERLERİMİZ**

1. Fırsat ve imkân eşitliği
2. Ferdin ve toplumun ihtiyaçları
3. Atatürk ilkeleri ve inkılâpları
4. Okul aile işbirliği
5. Sorumluluk bilinci
6. Güçlü ve etkili iletişim
7. Karar vermeye etkin katılım
8. Çalışkanlık, özveri
9. Koşulsuz sevgi, saygı, güven
10. Şeffaflık
11. Etkililik
12. Objektiflik
13. Verimlilik
14. Bilimsellik
15. Planlılık
16. Yenilikçilik

---

## AMAÇ VE HEDEFLERE İLİŞKİN MİMARİ

5018 sayılı Kamu Malî Yönetimi ve Kontrol Kanunu kapsamında 2021 yılında performans esaslı bütçe sisteminden program bazlı performans bütçe sistemine geçildiğinde, kamu idarelerinin stratejik planlarında belirlediği hedeflere ne ölçüde ulaştığını izleyebilmek ve ortaya çıkan sonuçları değerlendirebilmek her zamankinden daha anlamlı bir hâle gelmiştir. Bu anlayışla okulumuz da 4 tematik yapı doğrultusunda amaç ve hedeflerini belirlemiştir

ŞEKİL:3

## TEMALARIMIZ



## TEMA: Temel Eğitim

**Amaç 1:** Temel eğitimde fırsat eşitliği ve eğitime erişimin sağlandığı, öğretim süreçleri ve eğitim ortamlarının etkin kullanıldığı bir ekosistem inşa ederek öğrencileri çağın gerektirdiği evrensel yeterliliklere sahip, milli ve manevi değerleri benimsemiş sağlıklı ve mutlu bireyler olarak yetiştirmek.

**Hedef 1.1:** Okul öncesi eğitim desteklenerek erişim imkânları artırılacaktır.

**Hedef 1.2:** Temel eğitimde bilimsel, sosyal, sportif, kültürel, sanatsal ve toplumsal hizmet gibi alanlarda etkinliklere katılım oranı artırılacak ve sürekli öğrenmeye teşvik etmek amacıyla öğrencilere okuma kültürü kazandırılacaktır.

**Hedef 1.3:** Öğrenme kayıplarını azaltmaya yönelik destekleyici mekanizmalar güçlendirilecektir.

## TEMA: Özel Eğitim ve Rehberlik

**Amaç 2:** Farklılıkları dikkate alan bir özel eğitim ve rehberlik anlayışıyla öğrencilerin, eğitim ve yaşam süreçlerindeki potansiyellerini en üst düzeye çıkaracak ve özel gereksinimli bireylerin toplumla bütünleşmelerini sağlayacak bilgi ve beceriler ile ilgi ve yetenekleri doğrultusunda gelişimlerini destekleyecek fiziki, beşerî ve teknolojik imkânları artırmak.

**Hedef 2.1:** Öğrencilerin bireysel özelliklerine ve öğrenme ihtiyaçlarına uygun fiziksel ve beşerî iyileştirmeler sağlanarak eğitime erişimleri artırılacaktır.

**Hedef 2.2:** Özel eğitim ihtiyacı olan öğrencilerin kendi ilgi ve yetenekleri doğrultusunda sosyal ve akademik gelişimleri desteklenecektir.

**Hedef 2.3:** Akademik, sosyal, duygusal ve mesleki gelişim alanlarında sunulan rehberlik hizmetleri desteklenecektir.

## TEMA: Öğrenme Kazanımları

**Amaç 3:** Türkiye Yüzyılı inşasında milli, manevi ve kültürel değerlerini özümsemiş; çağın gereklerine uygun bilgi, beceri, tutum ve davranışlar ile demokratik anlayışa ve millî şura sahip şahsiyetli ve üretken öğrenciler yetiştirmek.

**Hedef 3.1:** Teknolojinin eğitim sistemine daha fazla uyarlanması amacıyla dijital içeriklerin kullanımı artırılacak ve dijital öğretmen yeterlikleri doğrultusunda öğretmenlerin dijital becerileri geliştirilecektir.

**Hedef 3.2:** Bireyin gelişimini temel alan, uzun vadeli öğrenme sürecini içeren yeterlik temelli ölçme, izleme ve değerlendirme süreçleri hayata geçirilecektir.

**Hedef 3.3:** Sürdürülebilir kalkınma hedeflerine uygun bir yaklaşımla çevre ve iklim değişikliği konusunda farkındalığın artırılması sağlanacaktır.

## TEMA: Kurumsal Kapasite

**Amaç 4:** Türkiye Yüzyılı vizyonu doğrultusunda fiziki ve teknolojik altyapısıyla güçlü, nitelikli personelle eğitime erişimi ve eğitimde kaliteyi artıracak, etkin ve hesap verebilen kurumsal yapıyı geliştirmek.

**Hedef 4.1:** Hizmet içi eğitimler aracılığı ile personel nitelikleri artırılacaktır.

**Hedef 4.2:** Doğa kaynaklı afetlere ve bulaşıcı hastalıklara karşı dirençli, çevreci ve nitelikli mimariye sahip eğitim ortamlarının oluşturulması sağlanacaktır.

# AMAÇ, HEDEF, GÖSTERGE VE STRATEJİLER

5018 sayılı Kamu Malî Yönetimi ve Kontrol Kanunu kapsamında 2021 yılında performans esaslı bütçe sisteminden program bazlı performans bütçe sistemine geçildiğinde, kamu idarelerinin stratejik planlarında belirlediği hedeflere ne ölçüde ulaştığını izleyebilmek ve ortaya çıkan sonuçları değerlendirebilmek her zamankinden daha anlamlı bir hâle gelmiştir. Bu anlayışla, Müdürlüğümüz 4 tematik yapı doğrultusunda amaç ve hedeflerini belirlemiştir.

---



<b>Amaç 1</b>		Temel eğitimde fırsat eşitliği ve eğitime erişimin sağlandığı, öğretim süreçleri ve eğitim ortamlarının etkin kullanıldığı bir ekosistem inşa ederek öğrencileri çağın gerektirdiği evrensel yeterliliklere sahip, millî ve manevi değerleri benimsemiş sağlıklı ve mutlu bireyler olarak yetiştirmek.						
<b>Hedef 1.1</b>		Okul öncesi eğitim desteklenerek erişim imkânları artırılacaktır.						
<b>Amacın İlgili Olduğu Alt Program Adı</b>		TEMEL EĞİTİM						
<b>Amacın İlişkili Olduğu Alt Program Hedefi</b>		Okul Öncesi						
<b>Performans Göstergeleri</b>		Hedefe Etkisi	Başlangıç Değeri	2024	2025	2026	2027	2028
P.G.1.1.1. Okul Öncesi Okullaşma Oranı (%)	3-5 Yaş	30	11	15	20	30	50	55
	4-5 Yaş	30	54,8	60	70	80	90	100
Ebeveynine Aile Eğitimi Verilen Okul Öncesi Çocuk Oranı (%)		40	100	100	100	100	100	100
<b>Stratejiler</b>		S.1.1.1 – Okul öncesinde ebeveyn bilgilendirme çalışmaları artırılacaktır. S.1.1.2 – Okul öncesi eğitimde okul aile işbirliği farkındalık geliştirme ve bilgilendirme çalışmaları yapılacaktır.						
<b>Riskler</b>		<ul style="list-style-type: none"> <li>Ailelerin erken çocukluk eğitimi konusunda bilinçsiz olmaları</li> <li>Mali kaynakların yetersiz olması</li> <li>Yeterli derslik bulunmaması</li> </ul>						
<b>Maliyet Tahmini</b>		25303,01 TL						
<b>İhtiyaçlar</b>		Aile eğitimi verebilecek nitelikli personel eksikliği Kurumsal kapasitenin artırılması						

<b>Amaç 1</b>	Temel eğitimde fırsat eşitliği ve eğitime erişimin sağlandığı, öğretim süreçleri ve eğitim ortamlarının etkin kullanıldığı bir ekosistem inşa ederek öğrencileri çağın gerektirdiği evrensel yeterliliklere sahip, millî ve manevi değerleri benimsemiş sağlıklı ve mutlu bireyler olarak yetiştirmek.						
<b>Hedef 1.2</b>	Temel eğitimde bilimsel, sosyal, sportif, kültürel, sanatsal ve toplumsal hizmet gibi alanlarda etkinliklere katılım oranı artırılacak ve sürekli öğrenmeye teşvik etmek amacıyla öğrencilere okuma kültürü kazandırılacaktır						
<b>Amacın İlgili Olduğu Alt Program Adı</b>	TEMEL EĞİTİM						
<b>Amacın İlişkili Olduğu Alt Program Hedefi</b>	Okulöncesi						
<b>Performans Göstergeleri</b>	Hedefe Etkisi	Başlangıç Değeri	2024	2025	2026	2027	2028
P.G.1.2.1 En az 1 Sosyal Etkinliğe Katılan Öğrenci Oranı	35	100	100	100	100	100	100
P.G. 1.2.2 Okuma Kültürünü Geliştirmek İçin Düzenlenen Etkinliklere Katılan Öğrenci Oranı (%)	30	100	100	100	100	100	100
P.G.1.2.3 Okul Bahçesinde Bulunan Geleneksel Çocuk Oyunu Alanı Sayısı	35	2	3	4	5	6	7
<b>Stratejiler</b>	S-1.2.1 Yarışmalar ve etkinlikler düzenlenecektir. S-1.2.3 Öğrencilerin insan, şehir, kültür ve medeniyet arasındaki ilişkiyi kavrayarak kendi yaşadığı şehri yakından tanıması için okul içi ve okul dışı etkinlikler yapılacaktır. S-1.2.3 Okul bahçesi geleneksel çocuk oyunlarına yönelik düzenlenecektir						
<b>Riskler</b>	<ul style="list-style-type: none"> <li>• Öğrencilerin ve velilerin bilimsel, kültürel, sportif ve sanatsal faaliyetlere ilişkin farkındalık düzeyinin farklılık göstermesi</li> <li>• Okul dışı sosyal etkinliklere öğrenci katılımında güvenlik riskinin var olması</li> <li>• Mali ihtiyaçların teminindeki kaynak yetersizliği</li> </ul>						
<b>Maliyet Tahmini</b>	74023,76 TL						
<b>İhtiyaçlar</b>	<ul style="list-style-type: none"> <li>• İlgili kurum ve kuruluşlarla işbirliğinin artırılması</li> <li>• Öğrencileri sosyal, sportif, kültürel faaliyetlere yönlendirecek teşvik mekanizmalarının güçlendirilmesi</li> <li>• Okul bahçesinde ve diğer eğitim ortamlarında geleneksel oyun alanı ihtiyacı</li> </ul>						

<b>Amaç 1</b>	Temel eğitimde fırsat eşitliği ve eğitime erişimin sağlandığı, öğretim süreçleri ve eğitim ortamlarının etkin kullanıldığı bir ekosistem inşa ederek öğrencileri çağın gerektirdiği evrensel yeterliliklere sahip, millî ve manevî değerleri benimsemiş sağlıklı ve mutlu bireyler olarak yetiştirmek.						
<b>Hedef 1.3</b>	Öğrenme kayıplarını azaltmaya yönelik destekleyici mekanizmalar güçlendirilecektir.						
<b>Amacın İlgili Olduğu Alt Program Adı</b>	TEMEL EĞİTİM						
<b>Amacın İlişkili Olduğu Alt Program Hedefi</b>	okulöncesi						
<b>Performans Göstergeleri</b>	Hedefe Etkisi	Başlangıç Değeri	2024	2025	2026	2027	2028
P.G.1.3.1 Okula yeni başlayan öğrencilerden oryantasyon eğitimine katılanların oranı(%)	75	100	100	100	100	100	100
PG-1.3.2. 20 gün ve üzeri özürsüz devamsızlık yapan öğrenci oranı (%)	25	3	2	1	0	0	0
<b>Stratejiler</b>	S-1.3.1 okulöncesinde mevcut oryantasyon programlarının tamamlanamamasına sebep olan durumlara yönelik tedbirler geliştirilecektir S-1.3.2 Öğrencilerin devamsızlık nedenleri analiz edilerek ailelere yönelik bilgilendirme çalışmaları yapılacaktır						
<b>Riskler</b>	<ul style="list-style-type: none"> <li>• Öğrencilerin okula devamının sağlanması hususunda okul-aile işbirliğinin yetersiz kalması</li> <li>• Öğrenme kayıplarının telafi edilmesi amacıyla düzenlenen mekanizmaların yetersiz kalması</li> </ul>						
<b>Maliyet Tahmini</b>	8075,32 TL						
<b>İhtiyaçlar</b>	<ul style="list-style-type: none"> <li>• Devamsızlığın önlenmesi ve öğrenme kayıplarının giderilmesi için rehberlik sisteminin geliştirilmesi</li> <li>• Öğrenme kayıplarını telafi edecek güçlü mekanizmalara ihtiyaç duyulması</li> </ul>						

<b>Amaç 2</b>		Farklılıkları dikkate alan bir özel eğitim ve rehberlik anlayışıyla öğrencilerin, eğitim ve yaşam süreçlerindeki potansiyellerini en üst düzeye çıkaracak ve özel gereksinimli bireylerin toplumla bütünleşmelerini sağlayacak bilgi ve beceriler ile ilgi ve yetenekleri doğrultusunda gelişimlerini destekleyecek fiziki, beşerî ve teknolojik imkânları artırmak.						
<b>Hedef 2.1</b>		Öğrencilerin bireysel özelliklerine ve öğrenme ihtiyaçlarına uygun fiziksel ve beşerî iyileştirmeler sağlanarak eğitime erişimleri artırılacaktır.						
<b>Amacın İlgili Olduğu Alt Program Adı</b>		ÖZEL EĞİTİM ve REHBERLİK						
<b>Amacın İlişkili Olduğu Alt Program Hedefi</b>		Eğitime Erişim ve Fırsat Eşitliği						
<b>Performans Göstergeleri</b>		Hedefe Etkisi	Başlangıç Değeri	2024	2025	2026	2027	2028
PG 2.1.1 Özel eğitim alanında eğitim verilen paydaş sayısı	Eğitim verilen personel oranı	75	80	95	100	100	100	100
	Eğitim verilen veli oranı	25	24	30	35	40	45	50
<b>Stratejiler</b>		<p>S-2.1.1 Kaynaştırma/bütünleştirme yoluyla eğitimlerini sürdüren öğrencilere yönelik bilgi, beceri, tutum ve farkındalık kazandırmak için ilgili tüm paydaşlara çevrim içi veya yüz yüze çalışmalar yapılacaktır.</p> <p>S-2.1.2 Öğretmenler, en son özel eğitim stratejileri, teknikleri ve en iyi uygulamalar hakkında hizmet içi eğitim, velilere ise Rehberlik ve Araştırma Merkezleri'nde özel eğitim alanında seminerlere yönlendirilecektir.</p>						
<b>Riskler</b>		<ul style="list-style-type: none"> <li>• Sunulacak eğitimler için paydaşların talebinin istenen düzeyde olmaması</li> <li>• İlgili paydaşlara sunulacak eğitimler için uzman personel sayısının ihtiyacı karşılamaması</li> </ul>						
<b>Maliyet Tahmini</b>		8675,32 TL						
<b>İhtiyaçlar</b>		<ul style="list-style-type: none"> <li>• Öğretmenler, okul yöneticileri ve diğer personel ile ailelerin özel eğitim ihtiyacı olan öğrencilere yönelik bilgi, beceri, tutum ve farkındalıklarının geliştirilmesi</li> <li>• İlgili paydaşların kaynaştırma/bütünleştirme uygulamaları yoluyla eğitim hakkında bilgi ve farkındalık düzeylerinin artırılması</li> </ul>						

<b>Amaç 2</b>	Farklılıkları dikkate alan bir özel eğitim ve rehberlik anlayışıyla öğrencilerin, eğitim ve yaşam süreçlerindeki potansiyellerini en üst düzeye çıkaracak ve özel gereksinimli bireylerin topluma bütünleşmelerini sağlayacak bilgi ve beceriler ile ilgi ve yetenekleri doğrultusunda gelişimlerini destekleyecek fiziki, beşerî ve teknolojik imkânları artırmak.						
<b>Hedef 2.2</b>	Özel eğitim ihtiyacı olan öğrencilerin kendi ilgi ve yetenekleri doğrultusunda sosyal ve akademik gelişimleri desteklenecektir.						
<b>Amacın İlgili Olduğu Alt Program Adı</b>	ÖZEL EĞİTİM ve REHBERLİK						
<b>Amacın İlişkili Olduğu Alt Program Hedefi</b>	Özel Eğitim						
<b>Performans Göstergeleri</b>	Hedefe Etkisi	Başlangıç Değeri	2024	2025	2026	2027	2028
PG-2.2.1 Sosyal etkinliklerde en az bir faaliyete katılan özel eğitim öğrenci oranı	100	0	80	100	100	100	100
<b>Stratejiler</b>	S-2.2.1 Özel eğitim ihtiyacı olan öğrencilere ve ailelerine yönelik özel eğitim materyalleri dağıtımı sağlanacaktır.. S-2.2.2 Özel eğitim ihtiyacı olan öğrencilerle olağan gelişim gösteren öğrencilerin birlikte yer alacakları sosyal, kültürel, sanatsal ve sportif faaliyetlerin düzenlenmesine yönelik çalışmalar yapılacaktır.						
<b>Riskler</b>	• Öğrenme ortamlarının geliştirilmesinde ve materyallerin üretilmesinde mali kaynakların yetersizliği nedeniyle çalışmaların yürütülememesi						
<b>Maliyet Tahmini</b>	57.835,46 TL						
<b>İhtiyaçlar</b>	• Sosyal, kültürel, sanatsal ve sportif faaliyetlere özel eğitim ihtiyacı olan öğrencilerin katılımlarının artırılması						

<b>Amaç 2</b>	Farklılıkları dikkate alan bir özel eğitim ve rehberlik anlayışıyla öğrencilerin, eğitim ve yaşam süreçlerindeki potansiyellerini en üst düzeye çıkaracak ve özel gereksinimli bireylerin toplumla bütünleşmelerini sağlayacak bilgi ve beceriler ile ilgi ve yetenekleri doğrultusunda gelişimlerini destekleyecek fiziki, beşerî ve teknolojik imkânları artırmak.						
<b>Hedef 2.3</b>	Akademik, sosyal, duygusal ve mesleki gelişim alanlarında sunulan rehberlik hizmetleri desteklenecektir.						
<b>Amacın İlgili Olduğu Alt Program Adı</b>	ÖZEL EĞİTİM ve REHBERLİK						
<b>Amacın İlişkili Olduğu Alt Program Hedefi</b>	Rehberlik						
<b>Performans Göstergeleri</b>	Hedefe Etkisi	Başlangıç Değeri	2024	2025	2026	2027	2028
PG-2.3.1 Gelişimsel, önleyici ve iyileştirici psikososyal destek çalışmaları kapsamında verilen eğitim sayısı	30	8	10	14	18	22	25
<b>Stratejiler</b>	S-2.3.1 Rehber öğretmenlerin, öğrencilerin mesleki rehberlik konusundaki ihtiyaçlarını karşılamaları için hizmet içi eğitimlere yönlendirilecektir S-2.3.3 Gelişimsel, önleyici ve iyileştirici psikososyal destek çalışmaları kapsamında öğrencilere yönelik düzenlenen eğitimler yaygınlaştırılacaktır.						
<b>Riskler</b>	<ul style="list-style-type: none"> <li>Sunulacak eğitimler için paydaşların yeterli zaman ayıramaması</li> <li>İlgili paydaşlara sunulacak eğitimler için uzman personel sayısına ulaşılamaması</li> </ul>						
<b>Maliyet Tahmini</b>	10121,21 TL						
<b>İhtiyaçlar</b>	<ul style="list-style-type: none"> <li>Rehberlik hizmetlerinin sunumuna yönelik dijital içeriklerin hazırlanması</li> <li>Rehber öğretmenlere yönelik hizmetiçi eğitimlerin düzenlenmesi</li> </ul>						

<b>Amaç 3</b>	Türkiye Yüzyılı inşasında millî, manevi ve kültürel değerlerini özümsemiş; çağın gereklerine uygun bilgi, beceri, tutum ve davranışlar ile demokratik anlayışa ve millî şura sahip şahsiyetli ve üretken öğrenciler yetiştirmek.
---------------	--

<b>Hedef 3.1</b>	Teknolojinin eğitim sistemine daha fazla uyarlanması amacıyla dijital içeriklerin kullanımı artırılacak ve dijital öğretmen yeterlikleri doğrultusunda öğretmenlerin dijital becerileri geliştirilecektir.						
<b>Amacın İlgili Olduğu Alt Program Adı</b>	ÖĞRENME KAZANIMLARI						
<b>Amacın İlişkili Olduğu Alt Program Hedefi</b>	Dijital İçerik						
<b>Performans Göstergeleri</b>	Hedefe Etkisi	Başlangıç Değeri	2024	2025	2026	2027	2028
PG-3.1.1 Dijital öğretmen yeterlikleri doğrultusunda öğretmenlerin katıldığı dijital beceri eğitimlerinin sayısı	100	100	100	100	100	100	100
<b>Stratejiler</b>	S-3.1.1 Öğretmen ve öğrencilerin dijital yeterliklerinin artırılmasına katkı sağlanması amacıyla dijital öğretmen yeterliklerine göre uzaktan ve/veya yüz yüze eğitim faaliyetlere katılım artacaktır.						
<b>Riskler</b>	<ul style="list-style-type: none"> <li>• Olağanüstü durumlarda (doğa kaynaklı afet) alt yapı bilişim ağında yaşanabilecek sorunlar</li> <li>• Sistemin bakım onarım hizmetlerinin zaman ve maliyet riskleri</li> </ul>						
<b>Maliyet Tahmini</b>	9.398,26 TL						
<b>İhtiyaçlar</b>	<ul style="list-style-type: none"> <li>• Öğretmenlerin ve öğrencilerin dijital yeterlik seviyelerini, eksikliklerini ve ilgi alanlarını belirlemeye yönelik ihtiyaç analizinin yapılması</li> <li>• Öğretim programlarında kritik kazanımların analizlerinin yapılması</li> </ul>						

<b>Amaç 3</b>	Türkiye Yüzyılı inşasında millî, manevî ve kültürel değerlerini özümsemiş; çağın gereklerine uygun bilgi, beceri, tutum ve davranışlar ile demokratik anlayışa ve millî şüura sahip şahsiyetli ve üretken öğrenciler yetiştirmek.
---------------	---

<b>Hedef 3.2</b>	Bireyin gelişimini temel alan, uzun vadeli öğrenme sürecini içeren yeterlik temelli ölçme, izleme ve değerlendirme süreçleri hayata geçirilecektir						
<b>Amacın İlgili Olduğu Alt Program Adı</b>	ÖĞRENME KAZANIMLARI						
<b>Amacın İlişkili Olduğu Alt Program Hedefi</b>	Ölçme ve Değerlendirme						
<b>Performans Göstergeleri</b>	Hedefe Etkisi	Başlangıç Değeri	2024	2025	2026	2027	2028
PG-3.2.1 Ölçme Değerlendirme Merkezlerince öğretmenlere verilen eğitimlere katılım oranı.	100	0	50	80	90	100	100
<b>Stratejiler</b>	<ul style="list-style-type: none"> <li>S-3.2.2 Süreç odaklı ölçme değerlendirme yaklaşımı benimsenerek biçimlendirici değerlendirmeye yönelik okul tabanlı proje çalışmaları yürütülecektir. Öğrencilerin gelişimini takip etmek, müfredatın işlenmesinde okullar arasında bütünlük sağlamak ve uygulama birliği oluşturmak için çalışmalar yapılacaktır.</li> </ul>						
<b>Riskler</b>	<ul style="list-style-type: none"> <li>Personel değişikliği sonucu sürekliliğin sağlanamaması</li> <li>Doğa kaynaklı afetler, salgın hastalıklar vb. nedenlerle eğitim öğretimin sekteye uğraması</li> <li>Teknolojiye erişim olanaklarının kısıtlılığının giderilememesi</li> </ul>						
<b>Maliyet Tahmini</b>	10844,15 TL						
<b>İhtiyaçlar</b>	<ul style="list-style-type: none"> <li>Okul tabanlı izleme araştırmalarıyla sınıf içi ölçme ve değerlendirme süreçlerinin niteliğinin artırılması</li> <li>Ölçme ve değerlendirme alanında hizmetiçi eğitim ihtiyacı</li> </ul>						

<b>Amaç 3</b>	Türkiye Yüzyılı inşasında millî, manevî ve kültürel değerlerini özümsemiş; çağın gereklerine uygun bilgi, beceri, tutum ve davranışlar ile demokratik anlayışa ve millî şura sahip şahsiyetli ve üretken öğrenciler yetiştirmek.
---------------	--



<b>Hedef 3.3</b>	Sürdürülebilir kalkınma hedeflerine uygun bir yaklaşımla çevre ve iklim değişikliği konusunda farkındalığın artırılması sağlanacaktır.						
<b>Amacın İlgili Olduğu Alt Program Adı</b>	ÖĞRENME KAZANIMLARI						
<b>Amacın İlişkili Olduğu Alt Program Hedefi</b>	Çevre Bilinci						
<b>Performans Göstergeleri</b>	Hedefe Etkisi	Başlangıç Değeri	2024	2025	2026	2027	2028
PG-3.3.1 Atık yönetimi sistemi ile ilgili yapılan çalışma sayısı	100	2	5	7	9	10	10
<b>Stratejiler</b>	<p>S-3.3.1 Tüm öğrencilere çevre bilincinin kazandırılması kapsamında "Su Verimliliği Seferberliği" konusunda faaliyetler yürütülecektir.</p> <p>S-3.3.2 Sıfır atık ve geri dönüşüm uygulamalarının yaygınlaştırılması amacıyla "Sıfır Atık Projesi" kapsamında atıklar kaynağından ayrı ayrı toplanarak geri dönüşüm ve geri kazanım süreci içerisinde değerlendirilecektir</p>						
<b>Riskler</b>	<ul style="list-style-type: none"> <li>Faaliyetlerde sürekliliğin sağlanamaması</li> <li>Çevre bilinci konusunda toplumun farkındalıklarına karşı dirençli olması</li> <li>Mali kaynakların yetersiz kalması</li> </ul>						
<b>Maliyet Tahmini</b>	83138,48 TL						
<b>İhtiyaçlar</b>	<ul style="list-style-type: none"> <li>Toplumda çevre ve iklim değişikliği bilincinin oluşturulması</li> <li>Enerji verimliliğinin sağlanması</li> <li>Su tasarrufunun sağlanması</li> <li>Atıkların yönetilmesi</li> </ul>						

<b>Amaç 4</b>	Türkiye Yüzyılı vizyonu doğrultusunda fiziki ve teknolojik altyapısıyla güçlü, nitelikli personelle eğitime erişimi ve eğitimde kaliteyi artıracak, etkin ve hesap verebilen kurumsal yapıyı geliştirmek.
---------------	---

<b>Hedef 4.1</b>	Hizmet içi eğitimler aracılığı ile personel nitelikleri artırılabacaktır						
<b>Amacın İlgili Olduğu Alt Program Adı</b>	KURUMSAL KAPASİTE						
<b>Amacın İlişkili Olduğu Alt Program Hedefi</b>	Öğretmen ve Yöneticiler						
<b>Performans Göstergeleri</b>	Hedefe Etkisi	Başlangıç Değeri	2024	2025	2026	2027	2028
PG-4.1.1 Öğretmen başına düşen yıllık hizmet içi eğitim süresi (Saat)	50	7,5	15	20	30	30	30
PG-4.1.2 Uzaktan Eğitim Kapısı Aracılığıyla Eğitimlere Katılan Personel Oranı (%)	100	100	100	100	100	100	100
<b>Stratejiler</b>	<p>S-4.1.1 Öğretmenlerin mesleki eğitimlerinin bütünüleyici bir parçası olarak öğretmenlik mesleğine ilişkin bilgi, beceri, tutum, değerlerin geliştirilmesi ve pedagojik yetkinliklerin desteklenmesi amacıyla çalışmalar yürütülecektir.</p> <p>S-4.1.2 Personel niteliğini artırmak için Bakanlığımız uzaktan eğitim platformlarının yanında Cumhurbaşkanlığı Uzaktan Eğitim Kapısı (UEK) üzerinden verilen eğitimlere katılımın artırılması sağlanacak.</p>						
<b>Riskler</b>	<ul style="list-style-type: none"> <li>• Üniversiteler ile yeterli düzeyde işbirliği imkânı sağlanamaması</li> <li>• Politika değişiklikleri yaşanması</li> <li>• Değişen teknolojik gelişmelere karşı uyum</li> </ul>						
<b>Maliyet Tahmini</b>	4337,66						
<b>İhtiyaçlar</b>	<ul style="list-style-type: none"> <li>• Mesleki gelişimde, yerel ihtiyaçlara duyarlı ve okul bağlamıyla uyumlu yeni yaklaşımlar olarak tanımlanan mesleki gelişim toplulukları, okul temelli mesleki gelişim ve öğretmen-yönetici hareketlilik programlarının yaygınlaştırılması ve öğretmenlerin bu faaliyetlere erişilebilirliğinin artırılması</li> </ul>						

<b>Amaç 4</b>	Türkiye Yüzyılı vizyonu doğrultusunda fiziki ve teknolojik altyapısıyla güçlü, nitelikli personelle eğitime erişimi ve eğitimde kaliteyi artıracak, etkin ve hesap verebilen kurumsal yapıyı geliştirmek.
---------------	---

<b>Hedef 4.2</b>	Doğa kaynaklı afetlere ve bulaşıcı hastalıklara karşı dirençli, çevreci ve nitelikli mimariye sahip eğitim ortamlarının oluşturulması sağlanacaktır.						
<b>Amacın İlgili Olduğu Alt Program Adı</b>	KURUMSAL KAPASİTE						
<b>Amacın İlişkili Olduğu Alt Program Hedefi</b>	Fiziki Altyapı						
<b>Performans Göstergeleri</b>	Hedefe Etkisi	Başlangıç Değeri	2024	2025	2026	2027	2028
PG-4.2.1 Deprem tahkiki yapılan eğitim binası sayısı	100	0	0	0	0	1	1
<b>Stratejiler</b>	S-6.2.2 Deprem tahkiki işlerine öncelik verilerek risk taşıyan eğitim binaları belirlenecek ve belirlenen eğitim binalarının güçlendirilmesi sağlanacak ya da gerekiyorsa deprem riski sebebiyle yıkılması gereken eğitim binalarının yerine yeni eğitim binaları yapılacaktır.						
<b>Riskler</b>	<ul style="list-style-type: none"> <li>• Maliyetlerdeki öngörülemeyen artışlar</li> <li>• Doğa kaynaklı afetler</li> <li>• Tasarruf önceliklerindeki değişiklikler</li> </ul>						
<b>Maliyet Tahmini</b>	3000 TL						
<b>İhtiyaçlar</b>	<ul style="list-style-type: none"> <li>• Yıkılması gereken eğitim binalarının yerlerine yeni eğitim binalarının yapılması</li> </ul>						

# 4. BÖLÜM

Maliyetlendirme

AMAÇ HEDEF NO	2024 (TL)	2025*(TL)	2026*(TL)	2027*(TL)	2028*(TL)	Toplam Maliyet (TL)
<b>AMAÇ 1</b>	<b>7.850,00</b>	<b>12.170,64</b>	<b>18.869,36</b>	<b>29.255,06</b>	<b>45.357,04</b>	<b>113.502,10</b>
HEDEF 1.1	1750	2.713,20	4.206,55	6.521,83	10.111,44	25.303,01
HEDEF 1.2	5.500,00	8.527,20	13.220,57	20.497,17	31.778,82	74.023,76
HEDEF 1.3	600,00	930,24	1.442,24	2.236,06	3.466,78	8.075,32
<b>AMAÇ 2</b>	<b>5.300,00</b>	<b>8.217,00</b>	<b>12.739,82</b>	<b>19.751,82</b>	<b>30.623,22</b>	<b>76.631,86</b>
HEDEF 2.1	600	930,24	1.442,24	2.236,06	3.466,78	8.675,32
HEDEF 2.2	4.000,00	6.201,60	9.614,96	14.907,03	23.111,87	57.835,46
HEDEF 2.3	700	1.085,28	1.682,62	2.608,73	4.044,58	10.121,21
<b>AMAÇ 3</b>	<b>7.150,00</b>	<b>11.085,36</b>	<b>17.186,74</b>	<b>26.646,33</b>	<b>41.312,46</b>	<b>103.380,89</b>
HEDEF 3.1	650	1.007,76	1.562,43	2.422,39	3.755,68	9.398,26
HEDEF 3.2	750	1.162,80	1.802,81	2.795,07	4.333,48	10.844,15
HEDEF 3.3	5.750,00	8.914,80	13.821,51	21.428,86	33.223,31	83.138,48
<b>AMAÇ 4</b>	<b>300</b>	<b>465,12</b>	<b>721,12</b>	<b>1.118,03</b>	<b>1.733,39</b>	<b>4.337,66</b>
HEDEF 4.1	300	465,12	721,12	1.118,03	1.733,39	4.337,66
HEDEF 4.2	0	0,00	0,00	0,00	0,00	0,00
<b>AMAÇLAR TOPLAMI</b>	<b>26.050,00</b>	<b>31.938,12</b>	<b>49.517,04</b>	<b>76.771,24</b>	<b>119.026,11</b>	<b>303.302,51</b>
Gn. Yön.Gideri**	2.605,00	3.193,81	4.951,70	7.677,12	11.902,61	30.330,25
<b>TOPLAM</b>	<b>28.655,00</b>	<b>35.131,93</b>	<b>54.468,74</b>	<b>84.448,36</b>	<b>130.928,72</b>	<b>333.632,76</b>

\*Geleceğe Yönelik Bütçe ve Gider Tahminleri 2021,2022 ve 2023 Yılları Enflasyon Ortalamalarına Göre Hesaplanmıştır.  
 $((\%36,08+\%64,27+\%64,77)/3)=\%55,04$

\*\*Diğer Genel Yönetim Giderleri Bütçenin %10'u olarak tahmin edilmiştir

# 5. BÖLÜM

İzleme ve Değerlendirme

## V. BÖLÜM-İZLEME ve DEĞERLENDİRME

Bu bölümde Bornova Okulumuz 2024-2028 Stratejik Planı'nın izleme ve değerlendirme modeline ve aşamalarına değinilmiştir.

### 2024-2028 Stratejik Planı İzleme ve Değerlendirme Modeli

Stratejik planlarda yer alan amaç ve hedeflere ulaşma durumlarının tespiti ve bu yolla stratejik planlardaki amaç ve hedeflerin gerçekleştirilebilmesi için gerekli tedbirlerin alınması izleme ve değerlendirme ile mümkün olmaktadır. İzleme, stratejik plan uygulamasının sistematik olarak takip edilmesi ve raporlanmasıdır. Değerlendirme ise, uygulama sonuçlarının amaç ve hedeflere kıyasla ölçülmesi ve söz konusu amaç ve hedeflerin tutarlılık ve uygunluğunun analizidir.

Okulumuz 2024-2028 Stratejik Planı'nın izleme ve değerlendirme sürecine yön verecek temel ilkeler şunlardır:

- Katılımcılık
- Saydamlık
- Hesap verebilirlik
- Bilimsellik
- Tutarlılık
- Nesnellik

İdarelerin kurumsal yapılarının kendine has farklılıkları izleme ve değerlendirme süreçlerinin de farklılaşmasını beraberinde getirmektedir. Eğitim idarelerinin ana unsurunun, girdi ve çıktılarının insan oluşu, ürünlerinin değerinin kısa vadede belirlenememesine ve insan unsurundan kaynaklı değişkenliğin ve belirsizliğin fazla olmasına yol açmaktadır. Bu durumda sadece nicel yöntemlerle yürütülecek izleme ve değerlendirmelerin eğitsel olgu ve durumları açıklamada yetersiz kalabilmesi söz konusudur. Nicel yöntemlerin yanında veya onlara alternatif olarak nitel yöntemlerin de uygulanmasının daha zengin ve geniş bir bakış açısı sunabileceği belirtilebilir.

Belirtilen temel ilkeler ve veri analiz yöntemleri doğrultusunda birlikte okulumuz 2024-2028 Stratejik Planı İzleme ve Değerlendirme Modelinin çerçevesini;

1. Performans göstergeleri ve stratejiler bazında gerçekleşme durumlarının belirlenmesi,
2. Performans göstergelerinin gerçekleşme durumlarının hedeflerle kıyaslanması,
3. Stratejiler kapsamında yürütülen faaliyetlerin İlçe Milli Eğitim Müdürlüğü faaliyet alanlarına dağılımının belirlenmesi,
4. Sonuçların raporlanması ve paydaşlarla paylaşımı,
5. Hedeflerden sapmaların nedenlerinin araştırılması,
6. Alternatiflerin ve çözüm önerilerinin geliştirilmesi süreçleri oluşturmaktadır. Yılın tamamını kapsayan ikinci izleme dâhilinde, tüm şubelerin sorumlu oldukları göstergeler ile ilgili gerçekleşme durumlarına ilişkin veriler yine Strateji Geliştirme Hizmetleri tarafından toplanarak değerlendirilecektir. Performans göstergelerinin yılsonu gerçekleşme durumları, gösterge hedeflerinden sapmalar görülüyorsa bunların nedenleri, üst yönetici başkanlığında

şube yöneticilerince değerlendirilerek gerekli tedbirlerin alınması sağlanacaktır. Ayrıca, stratejik planın yıllık izleme ve değerlendirme raporu hazırlanarak kamuoyu ile paylaşılacaktır.

**Tablo 11: İzleme Değerlendirme Takvimi**

	1. İzleme	2. İzleme
2024 Yılı	Temmuz Ayı İçerisinde	Ocak Ayı İçerisinde
2025 Yılı	Temmuz Ayı İçerisinde	Ocak Ayı İçerisinde
2026 Yılı	Temmuz Ayı İçerisinde	Ocak Ayı İçerisinde
2027 Yılı	Temmuz Ayı İçerisinde	Ocak Ayı İçerisinde
2028 Yılı	Temmuz Ayı İçerisinde	Ocak Ayı İçerisinde
2029 Yılı	Ocak Ayı İçerisinde Genel Değerlendirme ve Raporlama	